

## Pásová brúska 1850W



**Návod na použitie**

## Výstraha

Pred použitím si prečítajte celý návod na použitie a nechajte ho priložený pri výrobku, aby sa s ním obsluhujúci mohol zoznámiť. Ak výrobok niekomu požičiavate alebo predávate, priložte k nemu aj tento návod na použitie. Nedovoľte, aby sa tento návod znehodnotil. Výrobca nenesie zodpovednosť za škody či zranenia vzniknuté používaním prístroja, ktoré je v rozpore s týmto návodom. Pred použitím prístroja sa zoznámte so všetkými ovládacími prvkami a súčastami a tiež so spôsobom vypnutia prístroja, aby ste ho mohli v prípade nebezpečnej situácie ihneď vypnúť. Pred použitím skontrolujte pevné upevnenie všetkých súčastí a skontrolujte, či niektorá časť prístroja vrátane prívodného kábla nabíjačky nie je poškodená. Za poškodenie sa považuje aj popraskaný prívodný kábel. Prístroj s poškodenými časťami nepoužívajte a zaistite jeho opravu v autorizovanom servise.

Zabráňte v používaní prístroja deťom, osobám so zníženou pohyblivosťou, zmyslovým vnímaním alebo mentálnym postihnutím alebo osobám s nedostatkom skúseností a znalostí alebo osobám neznalých týchto pokynov, aby používali toto náradie.

## Pracovné prostredie

Udržujte pracovné prostredie čisté a dobre osvetlené. Neporiadok a tmavé miesta na pracovisku bývajú príčinou nehôd.

Nepoužívajte elektrické náradie v prostredí, kde hrozí nebezpečenstvo výbuchu, kde sa vyskytujú horúce kvapaliny, plyny alebo prach. V elektrickom náradí vznikajú iskry, ktoré môžu zapáliť prach alebo výpary.

Pri používaní elektrického náradia zabráňte v prístupe deťom a ďalším osobám. Ak budete rušení, môžete stratiť kontrolu nad vykonávanou činnosťou.

## Elektrická bezpečnosť

Vidlice pohyblivého prívodu (kábla) elektrického náradia musia vyhovovať sieťovej zásuvke. Nikdy žiadnym spôsobom neupravujte vidlicu. Spolu s náradím, ktoré má ochranu uzemnením, nikdy nepoužívajte žiadne zásuvkové adaptéry. Vidlice, ktoré nie sú znehodnotenú úprava- mi, a zodpovedajúce zásuvky obmedzia nebezpečenstvo úrazu elektrickým prúdom.

Vyvarujte sa dotyku tela s predmetmi, ktoré sú uzemnené, ako je napr. potrubie, teleso ústredného vykurovania, šporáky a chladničky. Nebezpečenstvo úrazu elektrickým prúdom je väčšie, ak je vaše telo spojené zo zemou.

Elektrické náradie nenechávajte na daždi, vlhku alebo v mokrom prostredí. Ak sa do elektrického náradia dostane voda, zvýši sa nebezpečenstvo úrazu elektrickým prúdom.

Pohyblivý prívod nepoužívajte na žiadne ďalšie účely. Nikdy nenoste a neťahajte elektrické náradie za prívod ani nevytrhávajte vidlicu zo zásuvky ťahom za prívod. Chráňte prívod pred teplom, mastnotou, ostrými hranami a pohybujúcimi sa časťami. Poškodené alebo zamotané prívody zvyšujú nebezpečenstvo úrazu elektrickým prúdom. Ak elektrické náradie používate vonku, používajte predlžovací kábel vhodný na vonkajšie použitie. Používanie predlžovacieho prívodu na vonkajšie použitie obmedzuje nebezpečenstvo úrazu elektrickým prúdom.

Ak používate elektrické náradie vo vlhkých priestoroch, používajte napájanie chránené prúdovým chráničom (RCD). Používanie RCD zabraňuje nebezpečenstvu úrazu elektrickým prúdom.

## **Bezpečnosť osôb**

Pri používaní elektrického náradia buďte pozorný, venujte pozornosť tomu, čo práve robíte, sústreďte sa a triezvo uvažujte. S elektrickým náradím nepracujte ak ste unavený, alebo ak ste pod vplyvom drog, alkoholu alebo liekov. Chvíľková nepozornosť pri používaní elektrického náradia môže viesť k vážnemu poraneniu osôb.

Používajte ochranné pomôcky. Vždy používajte ochranu očí. Ochranné pomôcky ako je napr. respirátor, bezpečnostná obuv s úpravou proti šmyku, tvrdá pokrývka hlavy alebo ochrana sluchu, používané v súlade s podmienkami práce, znižujú nebezpečenstvo poranenia osôb.

Zabráňte neúmyselnému spusteniu. Skontrolujte, či je spínač pri zapájaní vidlice do zásuvky vypnutý. Prenášanie náradia s prstom na spínači alebo zapájanie vidlice náradia so zapnutým spínačom môže byť príčinou nehôd.

Skôr ako náradie zapnete, odstráňte všetky nastavovacie nástroje alebo kľúče. Nastavovací nástroj alebo kľúč, ktorý necháte pripevnený k otáčajúcej sa časti elektrického náradia, môže byť príčinou poranenia osôb.

Pracujte len tam, kde bezpečne dosiahnete. Udržiavajte vždy stabilný postoj a rovnováhu. Budete tak lepšie ovládať elektrické náradie v nepredvídateľných situáciách.

Vhodne sa oblečte. Nepoužívajte voľné odevy ani šperky. Dbajte na to, aby vaše vlasy, odev a rukavice boli v dostatočnej vzdialenosti od pohybujúcich sa častí. Voľné odevy, šperky a dlhé vlasy môžu zachytiť pohybujúce sa časti.

Ak sú k dispozícii prostriedky na pripojenie zariadenie na odsávanie a zachytávanie prachu, zaistite, aby také zariadenia boli pripojené a správne používané. Používanie týchto zariadení môže obmedziť nebezpečenstvo spôsobené vznikajúcim prachom.

## **Používanie elektrického náradia a starostlivosť o náradie**

Nepreťažujte elektrické náradie. Používajte správne náradie, ktoré je určené na vykonávanú prácu. Správne elektrické náradie bude lepšie a bezpečnejšie vykonávať prácu, na ktorú bolo skonštruované.

Nepoužívajte elektrické náradie, ktoré nejde zapnúť a vypnúť spínačom. Každé elektrické náradie, ktoré nejde ovládať spínačom, je nebezpečné a musí byť opravené.

Náradie pred každým nastavovaním, výmenou príslušenstva alebo pred uskladnením odpojte vytiahnutím vidlice zo sieťovej zásuvky. Tieto preventívne bezpečnostné opatrenia obmedzujú nebezpečenstvo náhodného spustenia elektrického náradia.

Nepoužívané elektrické náradie uskladňujte mimo dosahu detí a nedovoľte osobám, ktoré neboli zoznámené s elektrickým náradím alebo s týmito pokynmi, aby náradie používali. Elektrické náradie je v rukách neskúsených užívateľov nebezpečné.

Elektrické náradie udržiavajte v dobrom technickom stave. Kontrolujte nastavenie pohybujúcich sa častí a ich pohyblivosť, zameriavajte sa na praskliny, zlomené súčasti a akékoľvek ďalšie okolnosti, ktoré by mohli ohroziť funkčnosť elektrického náradia. Ak je náradie poškodené, pred ďalším použitím zaistite jeho opravu. Mnoho nehôd je spôsobených nedostatočnou údržbou elektrického náradia.

Rezacie nástroje udržiavajte ostré a čisté. Správne udržiavané a nabrúsené rezacie nástroje sa zachytia alebo zablokujú o materiál s oveľa menšou pravdepodobnosťou a práca s nimi sa ľahšie kontroluje.

Elektrické náradie, príslušenstvo, pracovné nástroje atď., používajte v súlade s týmito pokynmi, takým spôsobom, aký je predpísaný pre konkrétne elektrické náradie, a to s ohľadom na dané podmienky práce a druh vykonávanej práce. Používanie elektrického náradia na vykonávanie iných činností, než tých pre ktoré bolo určené, môže viesť k nebezpečným situáciám.

## Bezpečnostné opatrenia pre pásové brúsky

- Pri práci na mieste, kde môžu byť skryté káble, držte zariadenie za izolované povrchy. Kontakt s vodičom pod napätím spôsobí, že kovovými časťami krytu pretečie elektrina a môže dôjsť k úrazu elektrickým prúdom.
- Držte zariadenie dvoma rukami.
- Pred zapnutím stroja skontrolujte, či sa páska nedotýka obrobku.
- Chráňte telo operátora pred kontaktom s rotujúcimi časťami zariadenia.
- Nenechávajte zariadenie zapnuté s aktivovaným zámkom vypínača. Prevádzkujte zariadenie iba vtedy, keď ho obsluha drží v ruke. Pred zasunutím zástrčky do zásuvky sa uistite, že je zariadenie vypnuté.
- Stroj nie je určený na použitie pri brúsení vodou alebo za mokra.
- Budte zvlášť opatrní pri brúsení materiálov impregnovaných a pokrytých toxickými chemikáliami alebo farbami. Mali by sa používať vhodné dýchacie prístroje a odev. Musí sa tiež dbať na to, aby sa zabránilo kontaminácii životného prostredia prachom obsahujúcim takéto toxíny. Informácie o toxicite vám poskytne váš dodávateľ materiálu.
- Kryt a držadlá udržiavajte v čistote bez mastnoty alebo tuku.

## Technické údaje

Napätie: 230V / 50Hz

Výkon: 1850 W

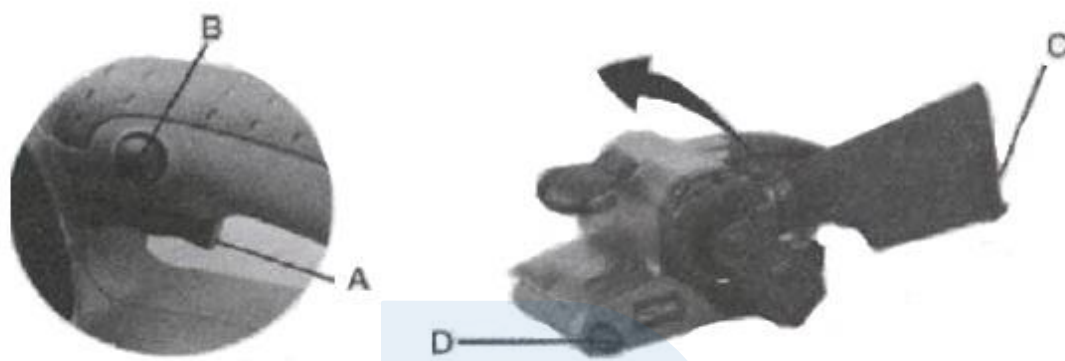
Otáčky: 300 ot./min.

Rozmery pásu: 76 x 457 mm

Brúsna plocha: 76 x 120 mm

## Opis

Použitie: Brúsenie dreva a iných materiálov, odstránenie farby a hrdze.



- A. Vypínač
- B. Tlačidlo zámku
- C. Vrecko na prach
- D. Nastavovací gombík

## Obsluha

Poznámka: Brúsny pás môže byť už nainštalovaný vo výrobnjej fáze, nemusí byť však správne umiestnený. Ak ho chcete nastaviť, prečítajte si kroky 5 a 6 týkajúce sa demontáže, montáže a nastavenia pásu uvedenej nižšie.

Poznámka: Pred pripojením zariadenia k sieťovej zásuvke sa uistite, že je hlavný vypínač vypnutý.

Poznámka: Uistite sa, že brúsny pás nie je pri spustení stroja v kontakte s obrobkom.

- Položte zariadenie na obrobok, pričom jedna ruka drží rukoväť vpredu a druhá drží rukoväť vzadu.
- Na spustenie zariadenia stlačte ukazovákom tlačidlo. Ak chcete zariadenie vypnúť, uvoľnite tlačidlo na rukoväti.
- Na zaistenie spúšte v polohe „zapnuté“ stlačte palcom malé okrúhle tlačidlo na ľavej strane zadnej rukoväte palcom, zatiaľ čo je stlačené vypínač.

## Príprava

Výstraha: Aby ste predišli zraneniu, pred vybratím alebo inštaláciou brúsneho pásu stroj vždy vypnite a odpojte od zdroja energie.

1. Potiahnite napínaciu páku brúsneho pásu vpravo od brúsky a potiahnite smerom k prednej časti stroja. Páka stiahne remenicu (spredu). Starý pás sa dá z kladiek ľahko zosunúť.
2. Skontrolujte, či smerová šípka nového brúsneho pásu 3x18 "(zvyčajne vytlačeného zvnútra brúsneho pásu) zodpovedá smeru pohybu pásu v stroji. Brúsny pás namontovaný na druhej strane nebude správne fungovať a jeho životnosť sa výrazne skrátí.
3. Brúsny pás posuňte cez prednú a zadnú kladku a vyrovnajte ho tak, aby bol centrovaný, s najmenším možným závesným prvkom na prednej a zadnej kladke.
4. Posuňte napínaciu páku do zatvorenej polohy. Dbajte na to, aby ste si neprivreli prsty, keď bude pás zovretý na správnom mieste.
5. Skontrolujte, či je hlavný vypínač v polohe vypnuté. Zapnite napájanie. Tieto operácie môžu byť jednoduchšie, ak je stroj držaný vo zvislej polohe opieraním sa o pracovný stôl. Dbajte na to, aby sa brúsny pás nedostal do kontaktu so žiadnymi komponentmi.
6. Spustite zariadenie. Ak sa brúsny pás pohybuje vľavo alebo vpravo od kladiek, vykonajte úpravy. Môžete to urobiť otočením nastavovacieho gombíka na ľavej prednej strane zariadenia. Otáčaním gombíka doprava sa brúsny pás pohybuje doľava. Otočenie na druhú stranu spôsobí, že sa brúsny pás posunie doprava. Vykonajte úpravy tak, aby brúsny pás bol v strede a nedotýkal sa krytu na ľavej strane stroja. Ak sa brúsny pás dotkne krytu, môže prasknúť, poškodiť alebo znížiť trvanlivosť pásu.
7. Po spustení stroja skontrolujte činnosť brúsneho pásu a podľa potreby ho upravte.

## Vrecko na prach

Pripojte vrecko na prach k odprašovaciemu otvoru na ľavej strane brúsky blízko zadnej rukoväte. Odstránenie prachu je najúčinnejšie, ak sa vak vyprázdni po naplnení do polovice. Raz za čas môže byť užitočné dôkladne vyčistiť stred vaku pomocou kefy.

Nepoužívajte brúsku bez vrecka na prach.

## Brúsenie

1. Zaistite obrobok správnym spôsobom. Počas práce brúsky sa môže obrobok pohybovať v dôsledku práce brúsneho pásu.
2. Držte pevne obidve ruky za držadlá. Keď brúsny pás príde do kontaktu s pracovnou plochou, nástroj sa bude pohybovať rýchlejšie a silnejšie vpred. Aby ste zabránili poškodeniu materiálu a brúsneho pásu, nikdy nespúšťajte brúsku, keď je pás v kontakte s pracovnou plochou.
3. Zapnite zariadenie a nechajte ho dosiahnuť maximálnu rýchlosť.
4. Stroj jemne spustite tak, že spodnú dosku držte zhruba rovnobežne s pracovnou plochou obrobku.
5. Brúskou začnite pohybovať po pracovnej ploche. Pokračujte v práci pre dosiahnutie požadovaného účinku.
6. Vďaka rovnomernej práci a správne mu tlaku dosiahnete správny konečný efekt. Na zariadenie nevyvíjajte nadmerný tlak. Príliš vysoký tlak môže poškodiť pracovnú plochu obrobku. Príliš vysoký tlak môže navyše preťažiť motor jednotky a poškodiť ho.
7. Pri brúsení nerovného dreveného povrchu umiestnite brúsku v malom uhle, aby ste brúsili nerovný povrch hrubým brúsnym papierom. Umiestnite brúsku na pracovnú plochu a presúvajte ju tam a späť. Túto prácu možno vykonať aj pomocou brúsneho papiera so stredne zrnitým povrchom. Na vyhladenie a konečné zjemnenie ošetrovaného povrchu použite jemnozrnný brúsny papier.
8. Po ukončení brúsenia pred uvoľnením vypínača posuňte brúsku z povrchu obrobku.
9. Smer brúsenia nie je dôležitý pre väčšinu iných materiálov ako drevo, pretože smer zrnitosti brúsneho papiera nie je dôležitý.



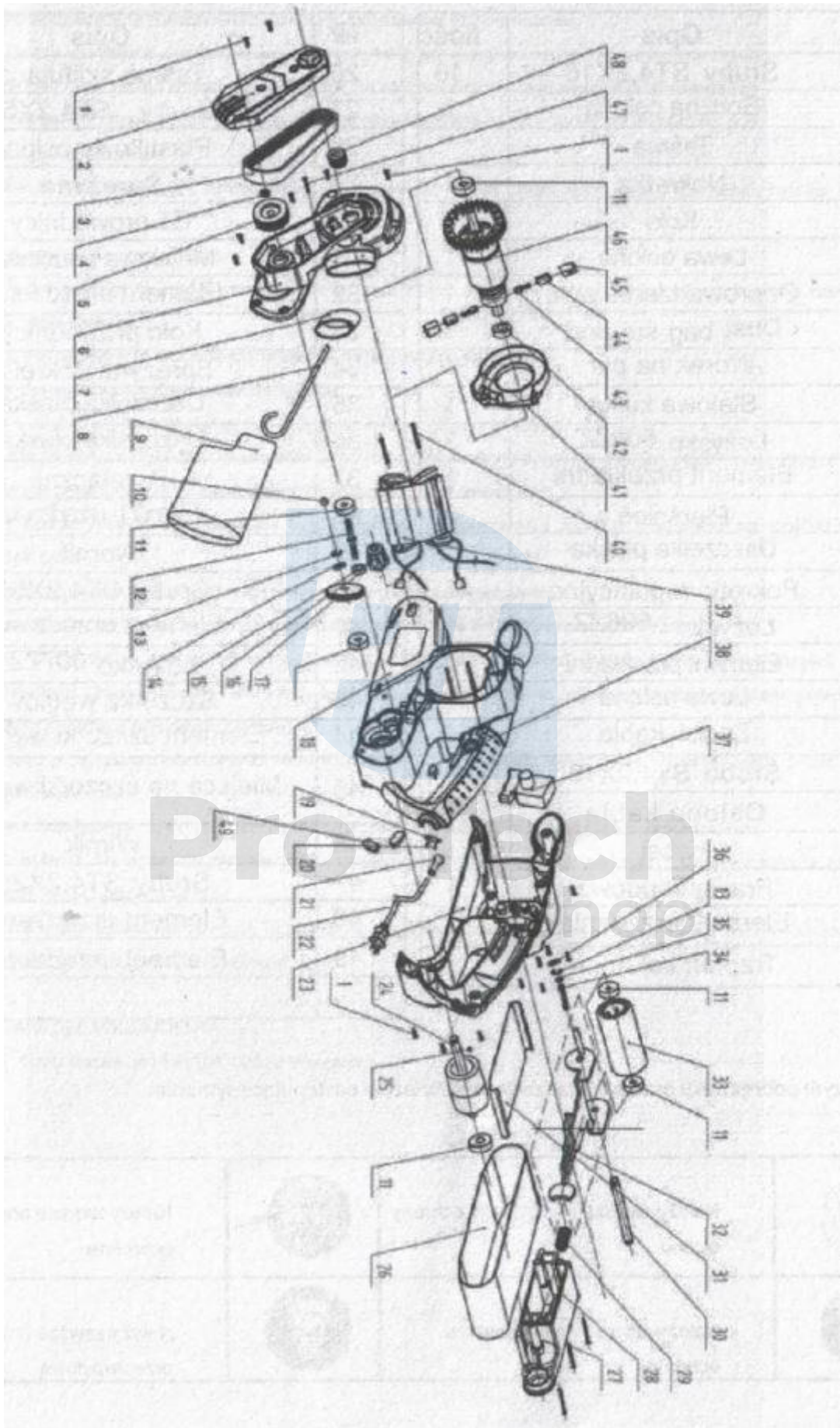
## Obsluha

Na úlohu použijete správny druh brúsneho papiera. Voľba hrubého brúsneho papiera nebude vhodná na brúsenie hladkých povrchov. Brúsny papier s jemnejšími zrnami nebude zase vhodný na prácu, pri ktorej sa odstraňujú veľké úlomky. Ak chcete dosiahnuť správny efekt, vyberte správny typ brúsneho papiera.

Pri odstraňovaní starých farieb si premyslite, koľko farby musíte odstrániť. Zvážte, či je starý náter toxický. Ak je toxický, pri práci s takýmto materiálom by sa mali prijať všetky bezpečnostné opatrenia. Musí byť zabezpečená bezpečnosť operátora a životného prostredia. Noste vhodnú ochranu dýchacích ciest a prach alebo triesky vzniknuté po brúsení opatrne zlikvidujte. Je to veľmi dôležité, pretože padajúci prach sa môže hromadiť a uvoľňovať toxíny do pôdy a do životného prostredia. Použite dodávané vrečko na prach. Povrch, ktorý obsahuje náter, musí byť riadne pripravený pred nanesením nového náteru.

## Údržba

- Vetracie otvory na jednotke udržiavajte čisté, aby nedošlo k prehriatiu.
- Kryt zariadenia pravidelne čistite mäkkou handričkou, najlepšie po každom použití.
- Chráňte vetracie otvory pred prachom a nečistotami.
- Ak je ťažké nečistoty odstrániť, použite mäkkú handričku navlhčenú mydlovou vodou.
- Poškodené spínače musia byť vymenené našou službou.
- Ak je napájací kábel (alebo sieťová zástrčka) poškodený, musí sa vymeniť za napájací kábel, ktorý je k dispozícii v servisnom stredisku. Napájací kábel môže vymeniť iba servisné oddelenie alebo kvalifikovaný personál (kvalifikovaný elektrikár).
- Dôkladne vyčistite celý stroj a jeho príslušenstvo.
- Prístroj by mal byť uchovávaný mimo dosahu detí. Skladovacie miesto musí byť chladné a suché. Vyhnite sa príliš vysokým a príliš nízkym teplotám.
- Zariadenie musí byť chránené pred priamym slnečným žiarením. Ak je to možné, zariadenie by sa malo udržiavať v tme.
- Neuchovávajte zariadenie v plastových vrečkách, aby sa zabránilo hromadeniu vlhkosti.



Č.	Názov	Q	Č.	Názov	Q.
1	Skrutka ST4,2x16	16	26	Brúsny pás	1
2	Bočný kryt	1	27	Skrutka ST4,2x50	3
3	Pás	1	28	Plastový kryt	1
4	Matica	1	29	Pružina	1
5	Koleso	1	30	Vodiaca lišta	1
6	Ľavý kryt	1	31	Kovový podstavec	1
7	Vypúšťanie prachu	1	32	Prvok zariadenia	1
8	Podpora vreca na prach	1	33	Vodiace koleso	1
9	Vrecko na prach	1	34	Pružina	1
10	Oceľová guľka	1	35	Ploché tesnenie	1
11	Ložisko 608ZZ	3	36	Ploché tesnenie	1
12	Prevodový prvok	1	37	Prepínač	1
13	Kružok	3	38	Prvok zariadenia	1
14	Ploché tesnenie	1	39	Armatúra	1
15	Regulačné koleso	1	40	Skrutka ST4,2x55	1
16	Ložisko 696ZZ	1	41	Prvok zariadenia	1
17	Prevodový prvok	1	42	Ložisko 607ZZ	1
18	Ľavý kryt	1	43	Uhlíková kefka	2
19	Káblková svorka	1	44	Prvok kefky	2
20	Skrutka ST4,2x12		45	Miesto pre uhlíkové kefky	2
21	Kryt kábla	1	46	Rotor	1
22	Kábel	1	47	Skrutky ST4,2x25	1
23	Pravá kryt	1	48	Prvok zariadenia	1
24	Prvok zariadenia	1	49	Prvok zariadenia	2
25	Kolík	1			

Pro-Tech  
shop